

防災士記者

備えのコンパス

2022年1月にトンガで起きた海底火山の大規模噴火では、気圧変化の影響で津波が発生しました。波ははるか遠く離れた日本沿岸にも到達し、東北でも養殖いかだに被害が出たり、電車が運転を見合わせたり、生活に大きな影響が出ました。

遠くで発生した津波が海を渡って日本に達することがあります。これを「遠地津波」と言います。1960年のチリ地震津波では、南米チリで発生した津波が、22時間か

東日本大震災後、全国各地で風水害、地震、噴火が何度も発生しています。自然災害から身を守る方法を日本語と英語でまとめた文章とイラストを比較して、防災と英語をいっぺんに学んじゃおう。

Disaster prevention expert reporter

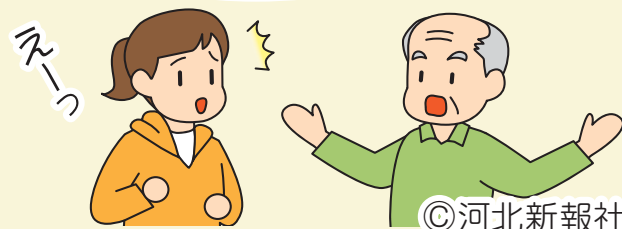
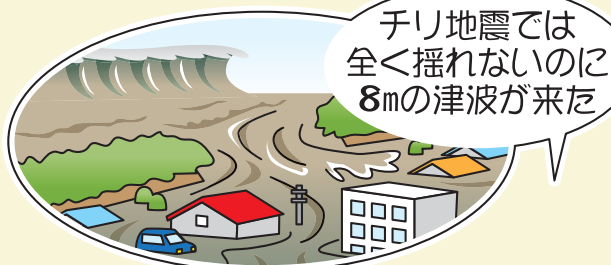
Directions for prevention

揺れを感じなくても避難

けて日本に到達。岩手、宮城両県などで142人が犠牲になりました。当時を知る家族やご近所さんがいたら、体験談を聞いてみてください。

津波注意報が出たら、揺れを感じなかったとしても海から離れてください。津波は50センチで大人を押し流し、1メートルで木造家屋を破壊する力があります。到達時刻を過ぎても、注意報が解除されるまでは、絶対に海に近づいてはいけません。

揺れなかったり、揺れが小さかったりしても避難を



©河北新報社

イラスト さとうあけみ

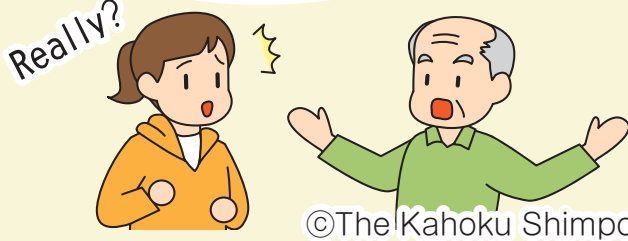
Evacuate even when you don't feel any shaking

There was a tsunami following the large-scale submarine volcanic eruption in Tonga which occurred in January resulting from the effects of atmospheric pressure change. The waves hit the distant coast of Japan, affecting the lives of many, such as causing damage to aquaculture rafts in Tohoku and suspension of railway services.

Tsunamis which occur far away may travel across the sea to Japan. This is called "distant tsunami." In the 1960 Chile tsunami and earthquake, the tsunami which occurred in the South American country of Chile took 22 hours to reach Japan, resulting in 142 casualties in Iwate and Miyagi Prefectures. If you have family members or neighbors who remember this event, please ask them to relate their experience.

If a tsunami advisory is issued, get away from the sea even if you didn't feel any shaking. A 50cm tsunami can knock an adult down and a 1-meter tsunami has the power to destroy a house. Even if the expected arrival time has passed, never go near the sea until the advisory has been lifted.

Even if the shaking is little to none, evacuate!



©The Kahoku Shimpō

Illustrated by: Akemi Sato

すべての学習の基礎となる「日本語力」を育てよう!

文部科学省
後援事業

日本語検定

令和5年度 第1回 (通算第33回) 申込期間 3/1(水)~5/12(金) 5/13(土) 消印有効

一般会場

準会場*

6/10(土)

6/9(金)

6/10(土)

*団体受検の場合のみ、学校や企業を検定会場(=準会場)として受検できます。

受検級の目安

[1級] 社会人上級レベル

[2級] 大学卒業レベル~社会人中級レベル

[3級] 高校卒業レベル~社会人基礎レベル

[4級] 中学校卒業レベル

[5級] 小学校卒業レベル

[6級] 小学校4年生レベル

[7級] 小学校2年生レベル

日本語検定にチャレンジ!

令和4年度
第2回
日本語検定より

漢字

4級

—部分について、漢字にはひらがなでその読み方を、カタカナには漢字での書き表し方を、解答欄に記入してください。

1 姉が通う大学の図書館には、膨大な数の本が所蔵されているようだ。

2 今日の朝練習に間に合うように、ヨユウきをもって家を出た。

正答

① ぼうだい
② 余裕

いろいろな言葉 (語彙)

5級

【 】の中の言葉と反対の意味を表す言葉を選んで、番号で答えてください。

【起点】

1 要点 2 終点 3 重点

正答 2

特定非営利活動法人

日本語検定委員会
0120-55-2858

お問い合わせ 委員会事務局
〒114-8524 東京都北区堀船 2-17-1
●午前9:30~午後4:30(土・日・祝日を除く)



【特別協賛】読売新聞社 【協賛】時事通信社/東京書籍 他
【後援】文部科学省/日本商工会議所/経団連事業サービス/全国連合小学校長会/全日本中学校長会/全国高等学校長協会/全国工業高等学校長協会/全国商業高等学校長協会/全国高等学校国語教育研究会/日本PTA全国協議会/全国高等学校PTA連合会/日本青少年育成協会 他